



HALİDE HATUN İLKOKULU

2024-2028

STRATEJİK PLANI



*Eğitimdir ki bir milleti ya özgür,
bağımsız, şanlı ve yüce bir toplum halinde yaşatır
ya da onu köleliğe ve yoksulluğa iter.*

Mustafa Kemal ATATÜRK



Gelişmiş ülkeler geçmiş ile geleceği birleştirerek bugünü yaşamanın planlamasını yapmaktadırlar. Geleneksel okul yönetim sistemleri çağımızda artık yerini, öğrenen okul kültürüne bırakmıştır. Okullar, dersliklerini bilişim dünyasının teknolojileri ile buluşturma yarışı içerisine girmişlerdir. Ayrıca öğretmen ve yöneticiler de amaç, hedef, misyon ve vizyona bağlı olarak kendilerini çok iyi yetiştirmeyi fark edebilmişlerdir. Öğretmenler son yıllarda eğitim teknolojilerini kullanabilme ihtiyacını fark ederek sürekli yenileşme ve kendilerini geliştirme bilinci içerisindeyler. Okulda çalışan tüm personel ve paydaşların yeniliğe açık, sorgulayıcı ve birbirlerinden öğrenecekleri çok şeyin olduğuna inanmaları kaliteli sonuçlar verecektir.

Bu açıdan geçici planlar yerine uzun vadeli ve kalıcı planlar yapmak gerekir, yapılan planlarda seçilen hedeflere ulaşmak için mutlaka istikrarlı, düzenli ve disiplinli bir şekilde çalışmak gereklidir. 5018 sayılı Kamu Mali Yönetimi ve Kontrol Kanunu stratejik planlamanın yapılmasını gerekli kılmaktadır. Bu yasal düzenlemeyle kamu kurum ve kuruluşlarından hazırlanması istenen stratejik planlar, kuruluşların mevcut durumundan hareketle gelecekteki hedefleri için bir yol haritası belirlemektedir.

Eğitim ve öğretimde kaliteyi arttırabilmek için her türlü düşünceye açık olmak, öğretmenlerimiz, öğrencilerimizle, okul aile birliği, veliler, muhtarımız ve daha birçok kişiyle fikir alışverişi yapmak zorunda; eksiklerimiz ile önceliklerimizi tespit etmek, bunları ne zaman, nasıl, kimlerle yapacağımızı sorgulamak durumundayız.

Başarılı çalışmalar yapmak, herkesin zihninde iz bırakmak, mahalle sakinleri ve velilerimiz ile okulumuz arasında olumlu bakış açısıyla gönül köprülerini daha da sağlamlaştırmak istiyoruz. İyi bir iz bırakmanın en önemli unsurlarından biri de; işin içerisine aile eğitimini de katmaktır. Ancak bu şekilde kalite ortaya çıkabilir. Aileyi, okulun hedefleri doğrultusunda yönlendirebilirsek, oradan bize gelecek olan çocukları daha iyi bir girdiye dönüştürebiliriz.

Okulumuz için yapılan ve 2024–2028 yıllarını kapsayan stratejik planının gerçekleşmesinde okulumuz öğretmen, öğrenci ve velilerine güvenimin tam olduğunu belirtiyor, Halide Hatun İlkokulu Müdürlüğü Kurumsal Stratejik Planının okulumuza, ilimize ve ülkemize hayırlı olmasını diliyorum.

*Fatih Mehmet İLTER
Okul Müdürü*

SUNUŞ	SAYFA
OKUL MÜDÜRÜ SUNUM	i
<u>İÇİNDEKİLER</u>	ii
TABLolar	iii
ŞEKİLLER	iii
TANIMLAR	iv
GİRİŞ	v
1. BÖLÜM :	
<u>STRATEJİK PLAN HAZIRLIK SÜRECİ</u>	
A. Strateji Geliştirme Kurulu	1
B. Stratejik Plan Hazırlama Ekibi	1
2. BÖLÜM :	
<u>DURUM ANALİZİ</u>	
A. Kurumsal Tarihçe	3
B. Uygulanmakta Olan Stratejik Planın Değerlendirilmesi	3
C. Faaliyet Alanları ile Ürün ve Hizmetlerin Belirlenmesi	4
D. Paydaş Analizi	5-11
E. Kuruluş İçi Analiz	12-14
F. GZFT Analizi	15
G. Tespitler ve İhtiyaçların Belirlenmesi	16
3. BÖLÜM :	
<u>GELECEĞE BAKIŞ</u>	
A. Misyon, Vizyon, Temel Değerler	18
B. Stratejik Amaçlar	19
C. Stratejik Hedefler, Performans Göstergeleri, Stratejiler	20-24
D. Maliyetlendirme	25
E. İzleme ve Değerlendirme	25
EKLER	

TABLolar	SAYFA
Tablo 1: Faaliyet Alanı-Ürün/Hizmet Listesi	4
Tablo 2: Paydaş Tablosu	5
Tablo 3: Paydaşların Önceliklendirilmesi	6
Tablo 4: Paydaş Görüşlerinin Alınmasına İlişkin Çalışmalar	7
Tablo 5: Okul Yönetici Sayıları	12
Tablo 6: Öğretmen, Öğrenci, Derslik Sayıları	12
Tablo 7: Branş Bazında Öğretmen Norm, Mevcut, İhtiyaç Sayıları	12
Tablo 8: Yardımcı Personel/Destek Personeli Sayısı	13
Tablo 9: Okul Binasının Fiziki Durumu	13
Tablo 10: Teknoloji ve Bilişim Altyapısı	14
Tablo 11: Tahmini Kaynaklar	14
Tablo 12: GZFT Listesi	15
Tablo 13: Tespitler ve İhtiyaçlar	16
Tablo 14: Stratejik Amaçlar, Hedefler	19
Tablo 15: Tahmini Maliyetler	25
Tablo 16: Strateji Geliştirme Kurulu.....	26
Tablo 17: Stratejik Plan Hazırlama Ekibi	26

ŞEKİLLER	SAYFA
Şekil 1: Halide Hatun İlkokulu 2024-2028 Stratejik Plan Hazırlama Modeli	1
Şekil 2: Yönetici, Öğretmen ve Personel İç Paydaş Anketi Sonuçları A	7
Şekil 3: Yönetici, Öğretmen ve Personel İç Paydaş Anketi Sonuçları B	8
Şekil 4: Yönetici, Öğretmen ve Personel İç Paydaş Anketi Sonuçları C	9
Şekil 5: Öğrenci ve Veli İç Paydaş Anketi Sonuçları A	10
Şekil 6: Öğrenci ve Veli İç Paydaş Anketi Sonuçları B	10
Şekil 7: Öğrenci ve Veli İç Paydaş Anketi Sonuçları C	11
Şekil 8: Stratejik Plan İzleme ve Değerlendirme Modeli	25

TANIMLAR

- ✓ **Stratejik Plan:** Kamu idarelerinin orta ve uzun vadeli amaçlarını, temel ilke ve politikalarını, hedef ve önceliklerini, performans ölçütlerini ve bunlara ulaşmak için izlenecek yöntemler ile kaynak dağılımlarını içeren plandır (5018 s. Kamu Mali Yönetimi ve Kontrol Kanunu, Madde 3)
- ✓ **Stratejik Plan Genelgesi:** 2024-2028 dönemi stratejik plan çalışmalarının başlatılması için Milli Eğitim Bakanlığı Strateji Geliştirme Başkanlığı tarafından hazırlanarak duyurulan 06.10.2022 tarih ve 2022/21 sayılı genelgedir.
- ✓ **Hazırlık Programı:** 2024-2028 dönemi stratejik plan hazırlık sürecinin aşamalarını, bu aşamalarda gerçekleştirilecek faaliyetleri, bu aşama ve faaliyetlerin tamamlanacağı tarihleri gösteren zaman çizelgesini, kurul ve ekip üyelerinin sayısını ve niteliğini açıklayan programdır.
- ✓ **Misyon:** Kurumun/kuruluşun var oluş sebebini açıklayan, kurumun/kuruluşun kimlere, hangi amaçla ve hangi alanda hizmet verdiğini yöntemleriyle birlikte açıklayan bildirgedir.
- ✓ **Vizyon:** Kurumun/kuruluşun ideal geleceğini sembolize eden, plan dönemi sonunda nerede olmak istediğini, nereye varmak istediğini ifade eden bildirgedir.
- ✓ **Amaç:** Kurumun/kuruluşun plan dönemi sonuna kadar genel olarak elde etmek ve ulaşmak istediği sonucu ifade eder.
- ✓ **Hedef:** Amaçların spesifik (özel) ve nicel verilerle ölçülebilir, gerçekleştirilebilir ve somut şekilde ifade edilmesidir.
- ✓ **Paydaş:** Kurumla/kuruluşla doğrudan veya dolaylı ilgisi olan, her ne suretle olursa olsun kurumdan etkilenen ve kurumu etkileyen kişi, grup, kurum ve kuruluşları ifade eder.
- ✓ **GZFT (SWOT) Analizi:** Kurumun güçlü ve zayıf yönlerinin belirlenmesi, kurum için mevcut fırsatların ve tehditlerin tespit edilmesi amacıyla farklı teknikler kullanılarak yapılan analizdir.
- ✓ **Faaliyet:** Belirli bir amaca ve hedefe yönelen, başlı başına bir bütünlük oluşturan, yönetilebilir ve maliyetlendirilebilir üretim veya hizmetlerdir.
- ✓ **Performans Göstergesi (PG):** Stratejik planda hedeflerin ölçülebilirliğini miktar ve zaman boyutuyla ifade eden göstergelerdir.
- ✓ **Stratejik Plan Değerlendirme Raporu:** İzleme tabloları ile değerlendirme sorularının cevaplarını içeren ve her yıl şubat ayının sonuna kadar hazırlanan rapordur.

GİRİŞ

İli	Aydın	İlçesi:	Efeler
Adres	Girne Mah. 2103 Sk. Halide Hatun İlkokulu Sitesi No:29 B Efeler / AYDIN	Coğrafi Konum	37°51'16.6"N 27°49'48.3"E
Telefon	0256 225 19 30	Faks:	-
e-Posta	756142@meb.k12.tr	Web Adresi	https://halidehatunio.meb.k12.tr/
Kurum Kodu	756142	Öğretim Şekli	İkili Eğitim

Halide Hatun Anaokulu'nun 2024-2028 Stratejik Plan hazırlık çalışmaları, Milli Eğitim Bakanlığı Strateji Geliştirme Başkanlığının 06.10.2022 tarih ve 2022/21 sayılı Genelgesi ve hazırlık programı doğrultusunda Aydın İl Milli Eğitim Müdürlüğü'nün hazırladığı İl, İlçe, Okul/Kurum Stratejik Plan Çalışma Takvimine uygun olarak başlatılmıştır. 9-13 Ekim 2023 tarihleri arasında Okul Strateji Geliştirme Kurulu ve Stratejik Plan Hazırlama Ekibi oluşturulmuştur. Stratejik Plan Hazırlama Ekibimiz, Aydın İl Milli Eğitim Müdürlüğü Ar-Ge Biriminin düzenlediği eğitim ve bilgilendirme toplantısına katılmıştır.

Hazırlık çalışmalarının tamamlanmasının ardından kurumumuzun stratejik plan hazırlama modeline uygun olarak Durum Analizi çalışmaları yapılmıştır. Bu kapsamda; kurumsal tarihçenin hazırlanması, uygulanmakta olan stratejik planın değerlendirilmesi, faaliyet alanları ve ürün-hizmetlerin değerlendirilmesi, kuruluş içi analiz, GZFT Analizi tamamlanmış, buna göre 2024-2028 stratejik planına temel oluşturacak gelişim alanları belirlenmiştir. Paydaş Analizi çalışmalarının ardından "Kurum İçi Analiz, GZFT Analizi" çalışmaları yapılmış, "Tespit ve İhtiyaçlar" belirlenmiştir. "Durum Analizi" çalışmasından elde edilen sonuçlarla "Geleceğe Bakış" bölümünün hazırlanmıştır.

Bu bölümde "Misyon, Vizyon ve Temel Değerler" ile birlikte Müdürlüğümüzün 2024-2028 dönemini kapsayan 5 yıllık süreçte amaçları, hedefleri, performans göstergeleri ve stratejilerine yer verilmiştir. Hedeflerimizi gerçekleştirebilmek için her bir hedefe mahsus olmak üzere 5 yıllık dönem için tahmini maliyet belirlenmiştir. İzleme ve değerlendirme modeli hazırlanarak stratejik plan çalışmaları tamamlanmıştır. Stratejik planımız, incelenmek üzere İl Milli Eğitim Müdürlüğü Ar-Ge Birimine gönderilmiştir. Düzeltme işlemlerinin ardından Efeler İlçe Milli Eğitim Müdürlüğü tarafından onaylanan planımız, okulumuzun resmi internet sitesinde kamuoyu ile paylaşmıştır.

Halide Hatun İlkokulu Stratejik Planı'nın uygulaması, 01 Ocak 2024 tarihinde başlayacak; 31 Aralık 2028 tarihinde sona erecektir.



1. BÖLÜM

1. STRATEJİK PLAN HAZIRLIK SÜRECİ

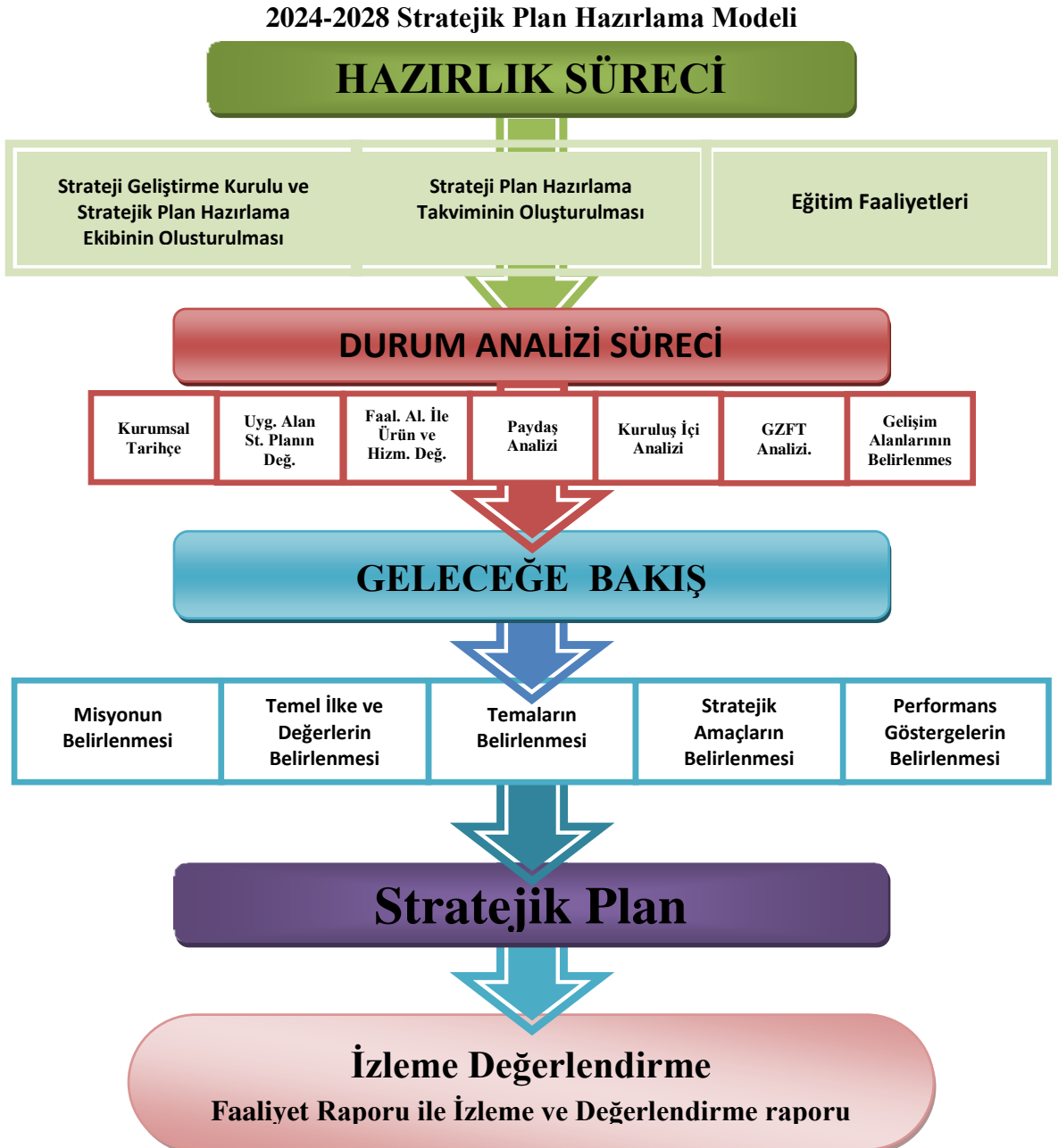
06.10.2022 tarih ve 2022/21 sayılı Genelge ile birlikte hazırlanan MEB 2024-2028 Stratejik Plan Hazırlık Programında belirtilen takvime, usul ve esaslara uygun olarak Okulumuz Strateji Geliştirme Kurulu ve Stratejik Planlama Ekibi oluşturulmuş ve İl Millî Eğitim Müdürlüğü Ar-Ge birimine bilgi verilmiştir

A. Strateji Geliştirme Kurulu

Okulumuz Strateji Geliştirme Kurulu; Okul Müdürü başkanlığında, okul aile birliği başkanı, 2 gönüllü öğretmen ve 1 veli olmak üzere toplam 5 kişiden oluşturulmuştur. (Tablo 16).

B. Stratejik Planlama Ekibi

Okulumuz Stratejik Planlama Ekibi; 1 Müdür Yardımcısı başkanlığında, 1 Rehber Öğretmen, 1 Okul Öncesi Öğretmeni ve 3 gönüllü öğretmen üye ile 2 gönüllü veli üye olmak üzere toplam 5 kişiden oluşturulmuştur (Tablo 17).



Şekil 1. Efeler Halide Hatun İlkokulu Müdürlüğü



2. BÖLÜM

2. DURUM ANALİZİ

A. Kurumsal Tarihçe

Aydın'da yaşayan zengin Cemil Bey adıyla anılan Sökeli Hacı İbrahim Beyzade Cemil Bey'in katkılarıyla okul inşaatına başlanılmış. 1914 yılında dört sınıflı olarak açılan okula Cemil Bey Numune Erkek Mektebi adı verilmiştir. 1919 yılına kadar bir müddet Kız Rüştüye'si olarak eğitime devam etmiştir. Aydın'ın Yunanlılar tarafından işgal edilmesiyle okul boşaltılmış, Yunan karargahı olarak kullanılmış. İşgal anında binanın ahşap kısmı tamamen yanmış yalnız duvarları kalmış. Üç yıl süren işgalin ardından 1922 yılında şimdiki Güzelhisar okulu tamir edilmiş ve kız okulu haline getirilmiş. Erkek öğrenciler şimdiki Erkek Sanat Enstitüsü o zamanki sanat okulunda eğitim görmüş. Vilayet bütçesinden tahsis edilen 2500 lira ile yanan binanın ahşap kısmı tamamlanmış. Bu şekilde kız okulu olarak eğitime başlanılmış. O günkü edebiyat profesörlerinden ve vatan için her türlü şahsi menfaatten uzak çalışan Halide Edip Adıvar adının bu okula verilmesi uygun görülerek okul HALİDE HATUN KIZ MEKTEBİ adı almıştır.(1922) 1933 yılında okul binası yenilenecek iki sınıflı müstakil hale getirilmiş, 88 öğrencisi ile eğitim-öğretime başlamıştır

1950-1951 Eğitim-Öğretim yılında Halide Hatun İlkokulu olarak 7 sınıfla 8 öğretmenle eğitime devam edilmiş. 1. Bölge İlköğretim Müfettişliği Bürosu burada açılmıştır. 26/11/1973 tarihinde çevre olanaklarıyla iki kat planan okulun inşaatının birinci katı bitirilmiştir.1975 yılında ikinci katı yapılmıştır. 1976-1977 Eğitim-Öğretim yılında şimdiki A blok ve B blokta(yeni ve eski binasıyla) eğitim-öğretime devam etmiştir.18/8/1997 tarih ve: 230841997 sayılı Resmi Gazetede yayımlanarak yürürlüğe giren 4306 sayılı kanun ile okulumuz 8 ilköğretime dönüştürülmüştür. 11/04/2012 tarihli ve 28261sayılı Resmi Gazetede yayımlanarak yürürlüğe giren 30/03/2012 tarihli 6287 sayılı İlköğretim ve Eğitim Kanunu ile okulumuz 2012-2013 Eğitim -Öğretim yılından itibaren ilkokula dönüştürülmüş ve Halide Hatun İlkokulu olarak yeniden adlandırılmıştır.

Bünyesinde otistik şubeleri bulunan okulumuzda halen 608 öğrenci ile eğitim - öğretim faaliyetlerine devam etmektedir

B. Uygulanmakta Olan Stratejik Planın Değerlendirilmesi

Halide Hatun İlkokulu 2015-2019 Stratejik Planı, 18 Eylül 2018 tarihli ve 2018/16 sayılı Genelge yayımlanana 4 yıl boyunca uygulanmış, öngördüğümüz hedeflerin önemli çoğunluğuna ulaşılmıştır. Uygulanmakta olan stratejik planda yer alan "Durum Analizi" bölümü, İl ve İlçe Milli Eğitim Müdürlüğümüzün Stratejik Planları ile uyumludur. Hedeflerin gerçekçi, somut ve güncel ifade edilmesi bakımından ilkokula özgü göstergeler de yer almaktadır. Ancak Bakanlık, İl ve İlçe stratejik planları ile okul/kurum stratejik planlarının "Geleceğe Yönelim" bölümü, başlıklar itibariyle aynı olsa da göstergelerin ifade edilişi bakımından planlar arasında bütünlük bulunmamaktadır. Yeni plan döneminde Bakanlık, İl, İlçe ve Okul/Kurum Stratejik Planlarının özellikle "Geleceğe Bakış" bölümlerinin birbirine uyumlu olarak hazırlanması önemlidir.

2019-2023 Stratejik Planımızdaki 1. amaç doğrultusunda yapılan çalışmalar sonucu istenilen hedefe ulaşılmıştır. 2. amaç olarak Tüm öğrencilerimize ulusal değerleri kazandıran, bilimsel düşüncüyü rehber edinen, çağdaş eğitimin gerekliliklerini yerine getirerek, mevcut imkânları kullanarak, bireylerin sosyal ve kültürel anlamda yetişmelerine ve gelişmelerine olanak sağlayan eğitim öğretim ortamı sağlanmış olup çalışmalarımız devam etmektedir. Değişen ve gelişen Eğitim sistemine uyum sağlayan ihtiyaçlara göre eğitimini güncelleyen buna bağlı Performans Hedefleri en üst düzeye taşıyan, kendine güvenen, sağlıklı iletişim kurabilen Personelle sahip dinamik, Ahenkli bir kurum haline getirme çalışmaları tamamlanmak üzere olup çalışmalarımız özveri ile devam etmektedir.

Müdürlüğümüz 2024-2028 döneminde vizyonunu geniş bir bakış açısıyla belirlemiştir. Bu nedenle her ne kadar benzer nitelikte hedefler belirlenmiş olsa da çeşitlilik ve sayı itibariyle 2024-2028 Stratejik Plan dönemi hedefleri, önceki plan dönemi hedeflerinden farklılık arz etmektedir

C. Faaliyet Alanları ile Ürün ve Hizmetlerin Belirlenmesi

Müdürlüğümüzün faaliyet alanları ve bu alanlarda üretmiş olduğu hizmetler yasal yükümlülükler ve mevzuat analizi sonuçlarına dayanılarak hazırlanmış ve aşağıdaki tabloda gösterilmiştir.

Tablo 1: Faaliyet Alanı - Ürün/Hizmet Listesi

Faaliyet Alanı	Ürün/Hizmetler
A- Eğitim-Öğretim Hizmetleri	<ol style="list-style-type: none">1. Eğitim-öğretim iş ve işlemleri2. Ders Dışı Faaliyet İş ve İşlemleri3. Özel Eğitim Hizmetleri4. Kurum Teknolojik Altyapı Hizmetleri5. Anma ve Kutlama Programlarının Yürütülmesi6. Sosyal, Kültürel, Sportif Etkinliklerle İlgili Organizasyon7. Öğrenci İşleri (kayıt, nakil, ders programları vb.)8. Zümre Toplantılarının Planlanması ve Yürütülmesi
B- Stratejik Planlama, Araştırma-Geliştirme	<ol style="list-style-type: none">1. Stratejik Planlama İşlemleri2. Eğitime İlişkin Verilerin Kayıtlanması3. Araştırma-Geliştirme Çalışmaları4. Projeler Koordinasyon5. Eğitimde Kalite Yönetimi Sistemi (EKYS) İşlemleri
C- İnsan Kaynaklarının Gelişimi	<ol style="list-style-type: none">1. Personel Özlük İşlemleri2. Norm Kadro İşlemleri3. Hizmet içi Eğitim Faaliyetleri
D- Fiziki ve Mali Destek	<ol style="list-style-type: none">1. Okul Güvenliğinin Sağlanması2. Ders Kitaplarının Dağıtımı3. Taşınır Mal İşlemleri4. Temizlik, Güvenlik, Isıtma, Aydınlatma Hizmetleri5. Evrak Kabul, Yönlendirme ve Dağıtım İşlemleri6. Arşiv Hizmetleri7. Sivil Savunma İşlemleri
E-Denetim ve Rehberlik	<ol style="list-style-type: none">1. Okulumuzun Teftiş ve Denetimi2. Öğretmenlere Rehberlik ve İşbaşında Yetiştirme Hizmetleri3. Ön İnceleme, İnceleme ve Soruşturma Hizmetleri
F-Halkla İlişkiler	<ol style="list-style-type: none">1. Bilgi Edinme Başvurularının Cevaplanması2. Protokol İş ve İşlemleri3. Basın, Halk ve Ziyaretçilerle İlişkiler4. Okul-Aile İşbirliği

D. Paydaş Analizi

Kurumumuzun faaliyet alanları dikkate alınarak, kurumumuzun faaliyetlerinden yararlanan, faaliyetlerden doğrudan/dolaylı ve olumlu/olumsuz etkilenen veya kurumumuzun faaliyetlerini etkileyen paydaşlar (kişi, grup veya kurumlar) tespit edilmiştir.

Paydaşların Tespiti

Tablo 2: Paydaş Tablosu

Paydaş Adı	İç Paydaş	Dış Paydaş
Aydın İl Milli Eğitim Müdürlüğü		√
Efeler Kaymakamlığı		√
Efeler İlçe Milli Eğitim Müdürlüğü		√
Okul Müdürümüz	√	
Öğretmenlerimiz	√	
Öğrencilerimiz	√	
Velilerimiz	√	
Personelimiz	√	
İlçe Emniyet Amirliği		√
İlçe Toplum Sağlığı Merkezi		√
Diğer Eğitim Kurumları		√
Özel Sektör		√
Sivil Toplum Kuruluşları		√
İlçe Belediye Başkanlığı		√
Diğer Kurum ve Kuruluşlar		√

Paydaşların Önceliklendirilmesi

Paydaşların önceliklendirilmesi; Kamu İdareleri İçin Stratejik Planlama Kılavuzunda (2021; 3.1 Sürüm) belirtilen Paydaş Etki/Önem Matrisi'nden (Tablo 7) yararlanılarak hazırlanmıştır.

Tablo 3: Paydaşların Önceliklendirilmesi

Paydaş Adı	İç Paydaş	Dış Paydaş	Önem Derecesi	Etki Derecesi	Önceliği
Aydın İl Milli Eğitim Müdürlüğü		√	5	5	5
İncirliova Kaymakamlığı		√	5	5	5
İncirliova İlçe Milli Eğitim Müdürlüğü		√	5	5	5
Okul Müdürümüz	√		5	5	5
Öğretmenlerimiz	√		5	5	5
Öğrencilerimiz	√		5	5	5
Velilerimiz	√		5	5	5
Personelimiz	√		5	5	5
İlçe Emniyet Amirliği		√	3	3	3
İlçe Toplum Sağlığı Merkezi		√	3	3	3
Diğer Eğitim Kurumları		√	2	2	2
Özel Sektör		√	2	2	2
Sivil Toplum Kuruluşları		√	2	2	2
İlçe Belediye Başkanlığı		√	2	2	2
Önem Derecesi: 1, 2, 3 gözet; 4,5 birlikte çalış					
Etki Derecesi: 1, 2, 3 İzle; 4, 5 bilgilendir					
Önceliği: 5=Tam; 4=Çok; 3=Orta; 2=Az; 1=Hiç					

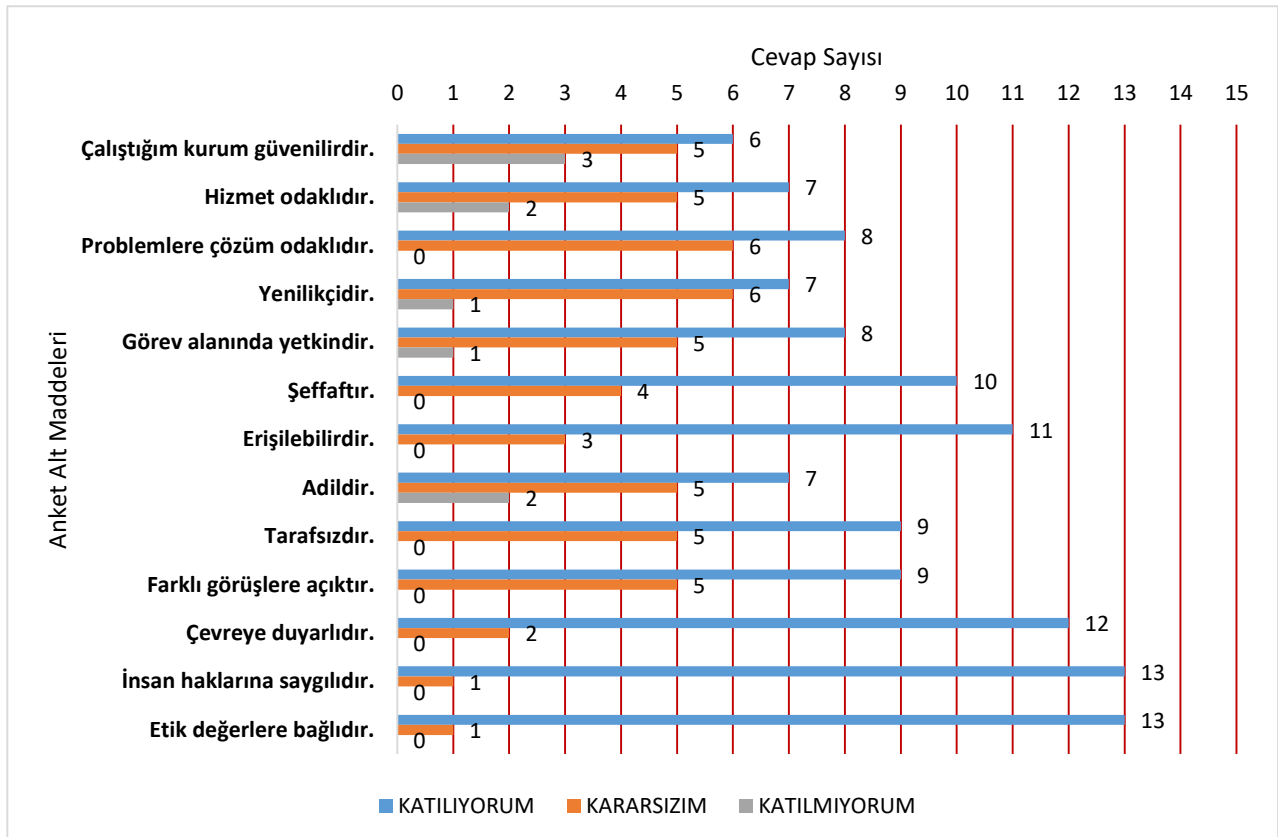
Paydaş Görüşlerinin Alınması ve Değerlendirilmesi

Durum Analizi çalışmaları kapsamında; Efeler İlçe Milli Eğitim Müdürü başta olmak diğer okul ve kurumların yönetici ve öğretmenleri ile yüz yüze görüşmeler, mülakat, toplantı gerçekleştirilerek, dilek ve önerileri alınmıştır. Öğrenci, öğretmen, veli, yönetici ve personelden oluşan iç paydaşlarımızdan ise toplantı ve anket yöntemleri ile görüşleri alınmıştır. Kurumumuzun iç paydaşlarına yönelik yaptığımız anket çalışmasında, Aydın İl Milli Eğitim Müdürlüğü tarafından hazırlanan Yönetici, Öğretmen ve Personel İç Paydaş Anketi ile Öğrenci ve Veli İç Paydaş Anketi soruları kullanılmıştır. Anketlere 4 öğretmen, 2 yönetici ve 21 veli olmak üzere toplam 27 paydaşımız katılmıştır

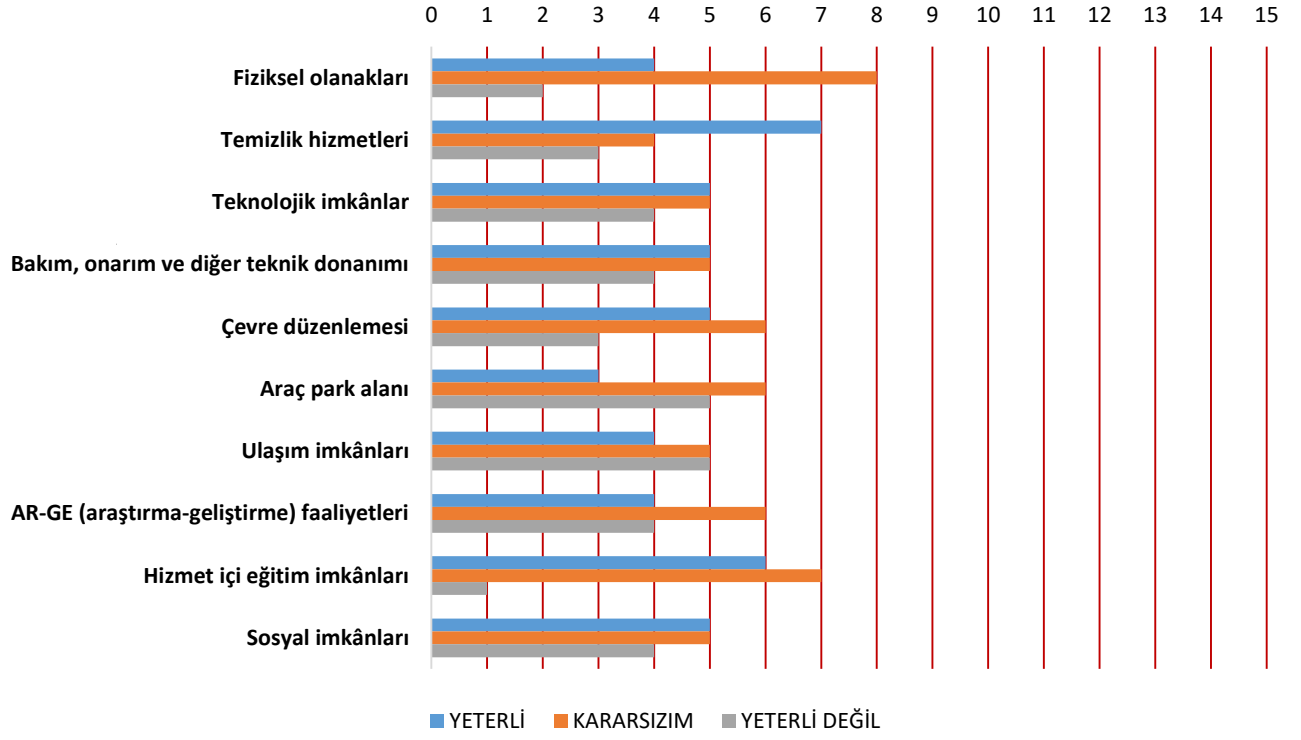
Tablo 4: Paydaş Görüşlerinin Alınmasına İlişkin Çalışmalar

Paydaş Adı	Yöntem	Sorumlu	Çalışma Tarihi	Raporlama ve Değerlendirme Sorumlusu
İlçe MEM Yöneticileri	Mülakat, Toplantı	Strateji Geliştirme Kurulu Bşk.	01/05/2023 -19/05/2023	S. P. Hazırlama Ekibi
Diğer Eğitim Kurumu Yöneticileri	Mülakat	Strateji Geliştirme Kurulu Bşk.	01/05/2023 -19/05/2023	S. P. Hazırlama Ekibi
Öğretmenlerimiz	Anket, Toplantı	S. P. Hazırlama Ekibi	01/05/2023 -19/05/2023	S. P. Hazırlama Ekibi
Öğrencilerimiz	Anket	S. P. Hazırlama Ekibi	01/05/2023 -19/05/2023	S. P. Hazırlama Ekibi
Velilerimiz	Anket	S. P. Hazırlama Ekibi	01/05/2023 -19/05/2023	S. P. Hazırlama Ekibi
Personelimiz	Anket, Toplantı	S. P. Hazırlama Ekibi	01/05/2023 -19/05/2023	S. P. Hazırlama Ekibi
Yöneticilerimiz	Anket, Toplantı	S. P. Hazırlama Ekibi	01/05/2023 -19/05/2023	S. P. Hazırlama Ekibi

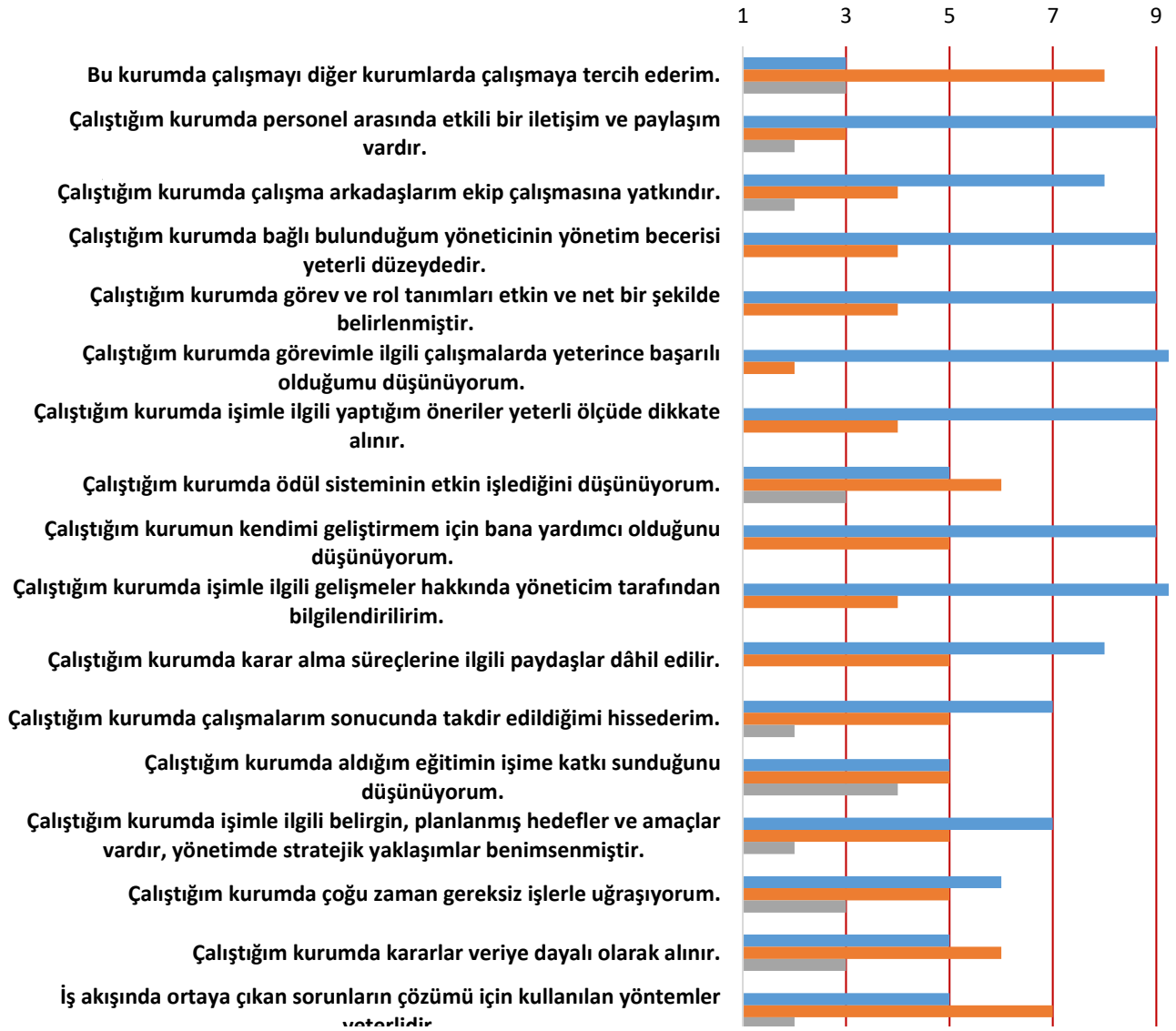
Şekil 2. Yönetici, Öğretmen ve Personel İç Paydaş Anketi Sonuçları A



Şekil 3. B. Lütfen görev yaptığınız kurumu; kurumun fiziki yapısı ve sunduğu olanaklar açısından yeterlilik durumuna göre değerlendiriniz.

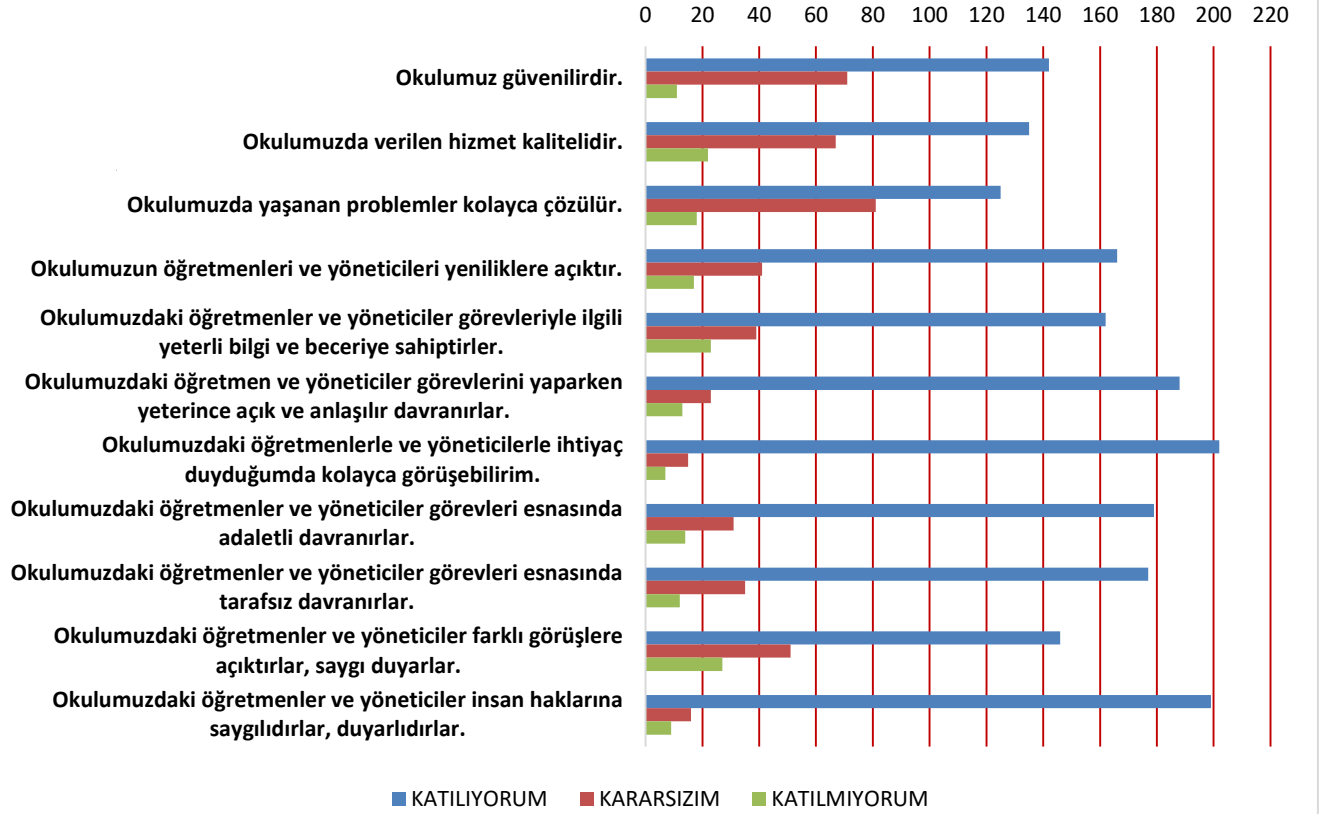


Şekil 4. C. Lütfen görev yaptığınız kurumu; işbirliği ve iletişim yöntemleri, kişisel ve m kurumsal kültürün benimsenmesi gibi faktörler açısından aşağıdaki ifadelere uyg değerlendiriniz.

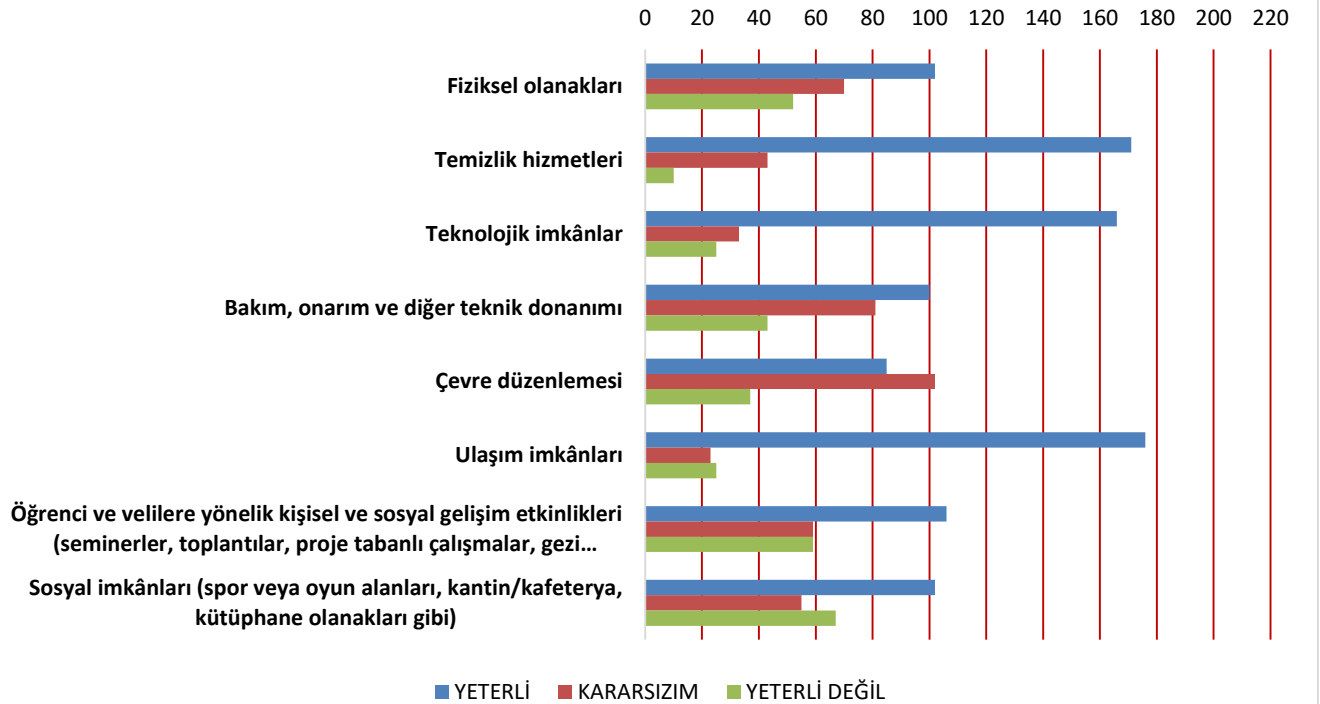


Öğrenci ve Veli İç Paydaş Anketi Sonuçları

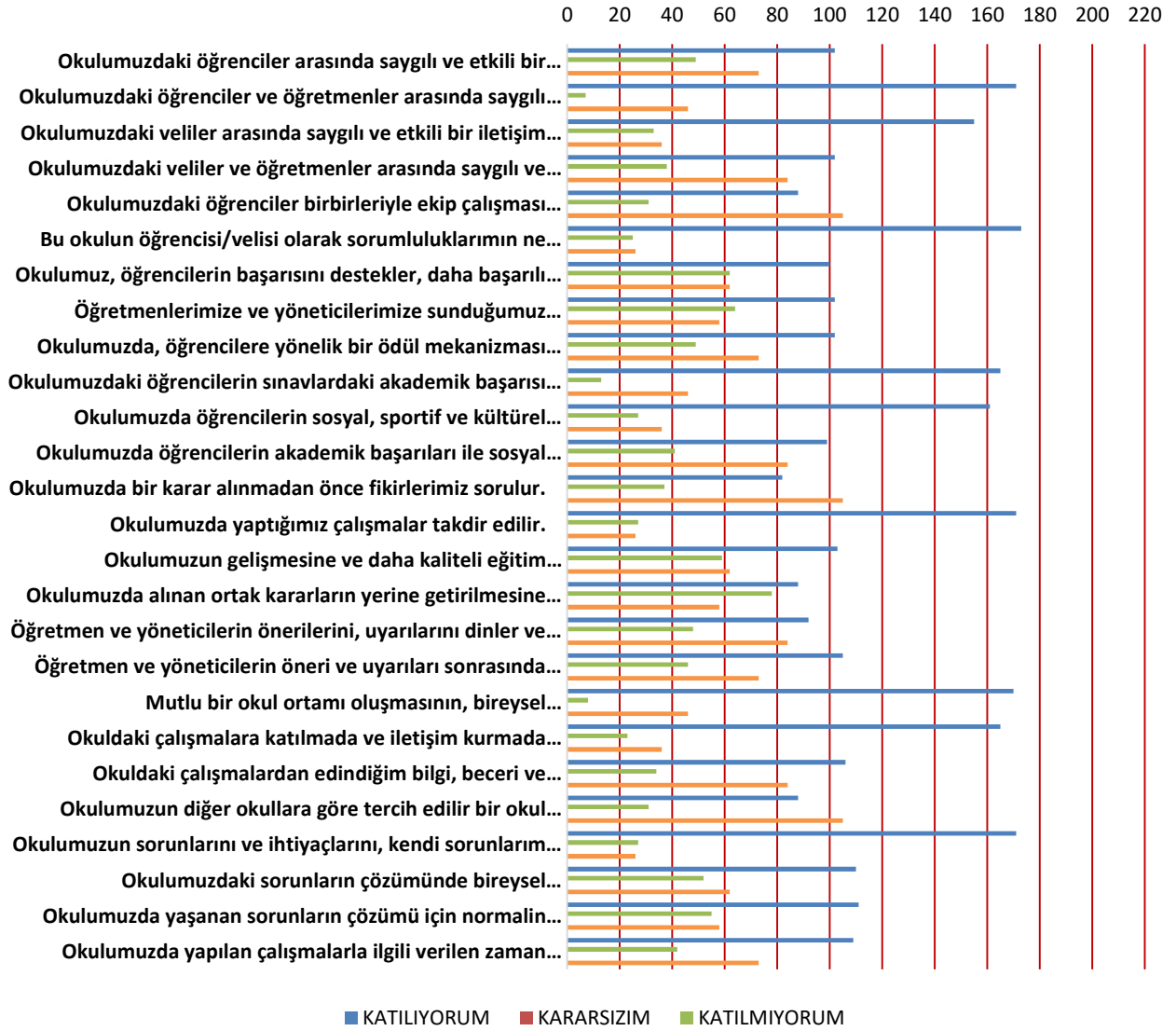
Şekil 5. A. Lütfen öğrencisi olduğunuz/öğrencinizin eğitim aldığı kurumun yönetim kültürünü aşağıdaki ifadelere uygun olarak değerlendiriniz.



Şekil 6. B. Lütfen öğrencisi olduğunuz/öğrencinizin eğitim aldığı kurumu; fiziki yapısı ve sunduğu olanaklar açısından yeterlilik durumuna göre değerlendiriniz.



Şekil 7. C. Lütfen öğrencisi olduğunuz/öğrencinizin eğitim aldığı kurumu; işbirliği ve iletişim yöntemleri, kişisel gelişim, kurumsal kültürün benimsenmesi gibi faktörler aşağıdaki ifadelere uygun olarak değerlendiriniz.



E. Kuruluş İçi Analiz

i. İnsan Kaynakları Yetkinlik Analizi

Tablo 5 : Okul Yönetici Sayısı

YÖNETİCİ SAYILARI			
	Müdür	Müdür Başyardımcısı	Müdür Yardımcısı
Norm	1	-	2
Mevcut	1	-	2

Anaokulu Ortaokul ve Liselerde 100 ila 500 öğrencisi bulunan kurumlarda 1 Müdür Yardımcısı
İlkokullarda 100 ila 600 öğrencisi bulunan kurumlarda 1 Müdür Yardımcısı

Tablo 6 : Öğretmen, Öğrenci, Derslik Sayıları

SIRA	ÖĞRENCİ – ÖĞRETMEN - DERSLİK BİLGİLERİ	SAYI
1	Öğrenci Sayısı	677
2	Öğretmen Sayısı	28
3	Derslik Sayısı	14
4	Derslik Başına Düşen Öğrenci Sayısı	48
5	Öğretmen Başına Düşen Öğrenci Sayısı	24
6	Özel Eğitim Öğretmeni Başına Düşen Öğrenci Sayısı	2

Tablo 7 : Branş Bazında Öğretmen Norm, Mevcut, İhtiyaç Sayıları

Sıra	Branş	Norm	Mevcut	İhtiyaç
1	Okul Öncesi Öğretmeni	4	4	-
2	Rehberlik	2	2	-
3	İngilizce Öğretmeni	2	2	-
4	Sınıf Öğretmeni	24	24	-
5	Din Kültürü ve Ahlak Bilgisi Öğretmeni	1	1	-
6	Özel Eğitim Öğretmeni	4	4	-

Tablo 8: Yardımcı Personel/Destek Personeli Sayısı

Sıra	Hizmet Sınıfı	Norm	Mevcut	İhtiyaç
1	Memur	1	1	-
2	Yardımcı Hizmetli	2	1	1
3	Sürekli İşçi	-	-	-
4	Destek Personeli	-	-	1
5	Güvenlik Görevlisi	-	-	-

F. Fiziki Kaynak Analizi

Tablo 9 : Okul Binasının Fiziki Durumu

Sıra	Kullanım Alanı/Türü	Bina Sayısı (Tahsisli Binalar Dâhil)	Kapasite Durumu (Yeterli/Yetersiz)
1	Hizmet Binası	1	Yetersiz
2	Personel Lojmanı	Yok	-
3	Spor Salonu	Yok	-
4	Kütüphane	Yok	-
5	İhata Duvarı	Var	-
6	Güvenlik Kamerası Sayısı	19	Yeterli
7	Yemekhane	Yok	-
8	Engelli Asansörü	Yok	-
9	Engelli Platformu	Var	-

i. Teknoloji ve Bilişim Altyapısı Analizi

Tablo 10 Teknoloji ve Bilişim Altyapısı

Sıra	Teknoloji ve Bilişim Altyapısı	
1	Etkileşimli akıllı tahta sayısı	14
2	Tablet sayısı	0
3	İnternet altyapısı	Var
4	Bilgisayar/bilişim teknolojileri sınıfı/laboratuvarı sayısı	Yok
5	Fotokopi makinesi sayısı	2
6	DYS /EBYS kullanımı	Var
7	Bilişim Teknolojileri/Bilişim Teknolojileri Rehber Öğretmeni sayısı	0
8	Elektronik dilek, istek, öneri sisteminin kullanımı	Yok
9	EBA'ya kayıtlı öğretmen sayısı	36
10	SMS bilgilendirme sistemi kullanımı	Yok
11	MEB tarafından sağlanan resmi internet sitesinin kullanımı	Var
12	Resmi elektronik posta adresinin kullanımı	Var
13	Kurumsal istatistik elde etme sistemi kullanımı	Var

ii. Mali Kaynak Analizi

Müdürlüğümüzün 2024-2028 dönemin kaynakları, uygulanmakta olan tasarruf tedbirleri de dikkati alınarak tahmin edilmiş ve tabloda sunulmuştur.

Tablo 11: Tahmini Kaynaklar (TL)

KAYNAKLAR	Planın 1. yılı	Planın 2. yılı	Planın 3. yılı	Planın 4. yılı	Planın 5. yılı	Toplam Kaynak
Bütçe Dışı Fonlar (Okul Aile Birliği)	65.000,00	65.00,00	100.000,00	105.000,00	120.000,00	455.000,00
Diğer (Ulusal ve Uluslararası Hibe Fonları vb.)	0,00	0,00	0,00	0,00	0,00	0,00
TOPLAM	65.000,00	65.00,00	100.000,00	105.000,00	120.000,00	455.000,00

G. GZFT Analizi

İç ve dış paydaşlarımıza yönelik yaptığımız öğretmenler kurulu toplantıları, zümre öğretmenler kurulu toplantıları şube öğretmenler kurulu toplantıları, veli toplantıları, odak grup görüşmeleri, ev-işyeri ziyaretleri, iç paydaş anketi vb. çalışmalarla birlikte dış paydaşlarımıza yönelik yaptığımız toplantılar, yüz yüze görüşmeler/mülakat vb. çalışmalardan elde edilen sonuçlara göre kurumumuzun GZFT Analizi yapılmıştır. GZFT Analizi yapılırken ayrıca öğretmen nöbet defteri kayıtları, yazılı, sözlü veya elektronik dilek, öneri, şikayet sistemleri, önceki plan dönemine ait tespitler, kurumsal raporlar, kurumsal istatistikler, bilimsel makaleler, tezler ve raporlardan yararlanılmıştır. GZFT Analizi sonucunda kurumsal düzeyde güçlü ve zayıf yönlerimiz ile kurumumuz için önem arz eden fırsat ve tehditler listelenmiştir.

Tablo 12: GZFT Listesi

İç Çevre		Dış Çevre	
Güçlü yönler	Zayıf yönler	Fırsatlar	Tehditler
<ul style="list-style-type: none">• Kadın velilerimizin, eğitim faaliyetlerine beklenen düzeyde katılım sağlaması• İl ve İlçe MEM tarafından yürürlüğe konan çalışmaların sahiplenilmesi• Öğrenci ve personel işleri ile eğitim öğretim faaliyetlerinin mevzuata uygun olarak yürütülmesi• Bilgi edinme, halkla ilişkiler sürecinin mevzuatın belirlediği yasal sürede gerçekleşmesi• İletişim ve yazışma süreçlerinin aksatılmadan gerçekleşmesi• Öğrenci velilerimizin okul civarında ikamet etmesi• Personelimizin işbirliği içerisinde çalışması• Kurumsal kültürün gelişmiş olması• Devamsızlık oranlarının düşük olması• Kurum içi iletişimin güçlü olması	<ul style="list-style-type: none">• Kazandırılan davranışların aile ortamında devam ettirilmemesi• Öğrenci velilerinin eğitimcilere yönelik müdahale alanlarının fazla olması, eğitimcilerde mental• yorgunluğa neden olması• Veli toplantılarına genel katılım oranlarının beklenen düzeyde olmaması• Özel eğitim hizmetlerinden yararlanması gereken velilerin önyargıları, çevresel etmenlerden kaynaklanan çekinceleri• Okul ve kurumlarda veli görüşme randevu sisteminin yeterince kullanılmaması, velilerin ders saatlerinde görüşme talepleri• Okulumuza, diğer okullarda uyum problemi yaşayan öğrencilerin nakil talepleri	<ul style="list-style-type: none">• Öğretmen eksiği bulunmaması• Okulumuzun il merkez ilçesinde bulunması• Okulumuzun ulaşım kolaylığı• Kültürel ve demografik çeşitlilik	<ul style="list-style-type: none">• Aile gelir düzeyinin genel olarak düşük olması• Parçalanmış ailelerden gelen çocukların çok sayıda olması• Velilerimizin çoğunlukla geçici işlerde çalışması, düzenli gelirlerinin olmaması• Eğitim faaliyetleri Ar-Ge çalışmalarına bütçe ayırlamaması• Yerel maddi destek bulmakta yaşanan güçlükler• İş kaygısı nedeniyle velilerin eğitim faaliyetlerine genel katılım oranlarının düşük olması• Bilimsel, teknolojik temalı çalışmalar için maddi kaynak temininde güçlük yaşanması• Mevzuat ve paydaş beklentileri arasında yaşanan uyumsuzluk• Güvenlik görevlisi bulunmaması• Yardımcı personel bulunmaması• Okulumuzda Rehberlik Servisi bulunmaması

E. Tespitler ve İhtiyaçların Belirlenmesi

Tablo 13: Tespitler ve İhtiyaçlar

GELİŞİM/ SORUN ALANLARI	TESPİTLER VE İHTİYAÇLAR
<ul style="list-style-type: none">• İl, İlçe ve Okul St. Planlarında bütünlük olmaması	<ul style="list-style-type: none">• İl, İlçe ve Okul hedefleri ve göstergelerinde bütünlük sağlanması
<ul style="list-style-type: none">• Müdürlüğümüz hizmetlerini mevzuattaki hükümlere uygun olarak yürütmektedir.• Tabii olduğumuz mevzuatın kapsamı, Müdürlüğümüzün yetkilerini çeşitlendirmekle birlikte sınırlamaktadır.• Kurumsal kültürümüz, mevzuatta sık yaşanan değişikliklere hazırlıklı olmasına rağmen öğrenci ve velilerimizden oluşan paydaşlarımız, yeni ve farklı çalışmalara uyuma direnç göstermektedir.• Mevzuat itibariyle öğrenci velilerinin eğitim faaliyetlerine müdahale alanını sınırlandıran herhangi bir mekanizma bulunmamaktadır.	<ul style="list-style-type: none">• Diğer kurumlarla işbirliğinde, yetki alanının genişletilmesi• Mevzuat itibariyle Okul Müdürlerinin yetkilerinin artırılması• Eğitim uygulamaları konusunda ulusal düzeyde tanıtım çalışmaları yaparak öğrenci ve velilerinin bilgilendirilmesi• Mevzuatta ihtiyaç duyulan değişikliklerde “yenileme” çalışmaları yerine “güncelleme” çalışmalarına yer verilmesi• Öğrenci velilerinin eğitim faaliyetlerine müdahale alanlarının sınırlandırılması için yasal tedbirlerin alınması• Mevzuatın, çalışanların kendilerini güvende hissedebileceği şekilde yeniden düzenlenmesi
	<ul style="list-style-type: none">• Stratejik Plan Hazırlama, Stratejik Yönetim Süreci ile ilgili diğer iş ve işlemler• Stratejik Plan hedef ve göstergelerinin üst politika belgelerindeki ilke ve prensiplere uygun hazırlanması
<ul style="list-style-type: none">• Paydaş türü fazladır, paydaşlarımızın kurumumuzdan beklentileri farklı ve çok çeşitlidir	<ul style="list-style-type: none">• Paydaşların idareden beklentilerinin faaliyet alanlarıyla uyumu sağlanması, plan döneminde kurumsal faaliyetler hakkında paydaşlara düzenli bilgilendirme yapılması
<ul style="list-style-type: none">• Çalışanlarımızın her biri farklı türden yeterliliklere sahiptir	<ul style="list-style-type: none">• Çalışanlarımızın her alanda bilgi sahibi olması için hizmet içi eğitim faaliyetleri düzenlenmesi
<ul style="list-style-type: none">• Kurumsal kültürümüz gelişmiş durumdadır. Kurum içi iletişim gelişmiştir, halkla ilişkiler sağlıklı bir şekilde yürütülmektedir.• Eğitim faaliyetlerine kadın velilerimizin katılım oranları yüksektir fakat genel katılım oranları beklenen düzeyde değildir	<ul style="list-style-type: none">• Eğitim-öğretim faaliyetlerine genel katılım oranlarının yükseltilmesi
<ul style="list-style-type: none">• Derslik sayıları yeterlidir fakat derslikler ihtiyacı karşılayacak kadar büyük değildir, derslik başına düşen öğrenci sayıları tutarsızlık göstermektedir	<ul style="list-style-type: none">• Mevcut hizmet binası yerine yeni bir hizmet binası yapılması
<ul style="list-style-type: none">• Bilişim Teknolojileri Öğretmenimiz bulunmamaktadır	<ul style="list-style-type: none">• Kadrolu Bilişim Teknolojileri Öğretmeni ihtiyacı
<ul style="list-style-type: none">• Ailelerin gelir düzeyi düşük olduğundan aylık katkı paylarının düzenli ödenmesinde sorun yaşanmaktadır.• Okul-aile birliği iş ve işlemleri okul yöneticileri tarafından üstlenilmektedir	<ul style="list-style-type: none">• Harcama planlamalarında mali kaynaklarda meydana gelecek öngörülemeyen değişikliklerin dikkate alınması•



3. BÖLÜM

3. GELECEĞE BAKIŞ

A. Misyon, Vizyon ve Temel Değerler

MİSYONUMUZ;

Güvenli bir okul ortamında tüm bireylerin potansiyellerini en üst düzeyde geliştirmelerine ve topluma katkıda bulunmalarına zemin hazırlamaktır.

VİZYONUMUZ;

Bilimsel ve güncel bilgilere dayalı yapılandırmacı ve kapsayıcı yaklaşımla her bireyin değerli hissettiği ve kendini gerçekleştirme adına önemli adımlar attığı bir okul kültürü olusturmaktır.

TEMEL DEĞERLER;

- *Milli ve Manevi Değerler*
- *Yasalara Saygı*
- *Akılcılık*
- *Çağdaşlık*
- *İşbirliği ve Bilgi Paylaşımı*
- *Demokratik Sorun Çözme Yöntemleri*
- *Eleştirel Düşünme*
- *Fırsat Eşitliği*
- *Kaliteli Hizmet*
- *Stratejik Yönetim Süreci*
- *Araştırma ve Geliştirme*
- *Evrensel Değerler*
- *Kişisel ve Mesleki Gelişim*
- *Üretkenlik*
- *İletişim Yöntemlerinin Geliştirilmesi*
- *Sürekli değişim ve gelişim*
- *Bilişim Teknolojilerini etkin kullanım*



B. Stratejik Amaçlar

Tablo 14 : Stratejik Amaçlar, Hedefler

AMAÇ 1 (A1)	Öğrencilerin eğitim öğretime etkin katılımlarıyla donanımlı olarak bir üst öğrenime geçişi sağlanacaktır.
Hedef 1.1 (H1.1)	Öğrenme kayıpları önleyici çalışmalar yapılarak azaltılacaktır.
AMAÇ 2 (A2)	Temel eğitimde öğrencilerin kaliteli eğitime erişimleri fırsat eşitliği temelinde artırılarak bilişsel, duyuşsal ve fiziksel olarak çok yönlü gelişimleri sağlanacak ve temel hayat becerilerini edinmiş öğrenciler yetiştirilecektir.
Hedef 2.1 (H2.1)	Öğrencilerin bilimsel, kültürel, sanatsal, sportif ve toplum hizmeti alanlarında ders dışı etkinliklere katılım oranı artırılacaktır.
AMAÇ 3 (A3)	Öğrencilere medeniyetimizin ve insanlığın ortak değerleriyle çağın gereklerine uygun bilgi, beceri, tutum ve davranışlar kazandırılacaktır.
Hedef 3.1 (H3.1)	Öğrencilere evrensel değerler, sağlıklı yaşam ve çevre bilinci duyarlılığı kazandırılacaktır.
AMAÇ 4 (A4)	Öğrencilere medeniyetimizin ve insanlığın ortak değerleriyle çağın gereklerine uygun bilgi, beceri, tutum ve davranışlar kazandırılacaktır.
Hedef 4.1 (H4.1)	Okul aile işbirliği sağlanarak kurum kültürü geliştirilecektir.
AMAÇ 5 (A5)	Eğitim ortamlarının fiziki imkânları geliştirilecektir.
Hedef 5.1 (H5.1)	Temel eğitimde okulların niteliğini arttıracak uygulama ve çalışmalara yer verilecektir.

C. Stratejik Hedefler, Performans Göstergeleri, Stratejiler

AMAÇ (A1)	Öğrencilerin eğitim öğretime etkin katılımlarıyla donanımlı olarak bir üst öğrenime geçişi sağlanacaktır.								
HEDEF (H1.1)	Öğrenme kayıpları önleyici çalışmalar yapılarak azaltılacaktır								
Performans Göstergesi (PG)	Hedef Etkisi (%)	Başlangıç Değeri (2023)	2024	2025	2026	2027	2028	İzleme Sıklığı	Raporlama Sıklığı
PG 1.1.1 İlkokullarda Yetiştirme Programına (İYEP) dâhil olan öğrencilerin Türkçe dersi kazanımlarına ulaşma oranı (%)	20	100	100	100	100	100	100	6 ay	6 ay
PG 1.1.2 İlkokullarda Yetiştirme Programına dâhil olan öğrencilerin matematik dersi kazanımlarına ulaşma oranı (%)	20	100	100	100	100	100	100	6 ay	6 ay
PG 1.1.3 20 gün ve üzeri özürsüz devamsızlık yapan öğrenci oranı (%)	25	6	5,8	5,6	5,4	5,2	5	6 ay	6 ay
PG.1.1.4. 20 gün ve üzeri özürsüz devamsızlık yapan öğrenci oranı (%)	20	0	0,1	0,2	0,3	0,4	0,5	6 AY	6 AY
PG 1.1.5 Öğrenci başına okunan kitap sayısı	15	18	18,2	18,4	18,6	18,8	19	6 AY	6 AY
Koordinator Birim	İYEP Komisyonu								
İşbirliği Yapılacak Birim(ler)	Öğretmenler Kurulu, Zümre Öğretmenler Kurulu								
Riskler	Salgın hastalıklar nedeniyle öğrencilerin ara devamsızlık yapması İYEP'e destek amaçlı kullanılan dijital platformlara öğrencilerin ev ortamında ulaşamaması								
Stratejiler	S.1. Öğrencilerin Türkçe dersindeki eksikleri tespit edilerek İYEP aracılığıyla akademik yeterliklerinin artırılması sağlanacaktır. S.2 Öğrencilerin matematik derslerindeki eksikleri tespit edilerek İYEP aracılığıyla akademik yeterliklerinin artırılması sağlanacaktır. S.3 Dijital platformlar aracılığıyla öğrencilerin tamamlayıcı ve destekleyici eğitim almaları sağlanacaktır. S.4 İYEP'in ders içeriklerine katkı sağlayacak etkinlik, okuma vb. aktivitelerin zenginleştirilmesi sağlanacaktır. S.5 Öğrencilerin devamsızlık nedenleri tespit edilerek devamsızlığa neden olan etmenler giderilecektir.								
Maliyet Tahmini	65.000,00 TL.								
Tespitler	Öğrencilerin ara devamsızlık yapmaları, İYEP kazanımlarına ulaşma oranlarını azaltmaktadır. Veliler, öğrencilerin İYEP'e göre tespit edilen eksiklikleri yerine diğer derslerden (programlardan) destek almayı talep etmektedirler.								
İhtiyaçlar	İYEP'e göre eksiklikleri belirlenen öğrencilerin programa katılım zorunluluğunun getirilmesi İYEP'de devam zorunluluğunun getirilmesi								

AMAÇ (A2)	Temel eğitimde öğrencilerin kaliteli eğitime erişimleri fırsat eşitliği temelinde artırılarak bilişsel, duyuşsal ve fiziksel olarak çok yönlü gelişimleri sağlanacak ve temel hayat becerilerini edinmiş öğrenciler yetiştirilecektir.									
HEDEF (H2.1)	Öğrencilerin bilimsel, kültürel, sanatsal, sportif ve toplum hizmeti alanlarında ders dışı etkinliklere katılım oranı artırılabacaktır.									
Performans Göstergeleri (PG)	Hedefe Etkisi (%)	Başlangıç Değeri (2023)	2024	2025	2026	2027	2028	İzleme Sıklığı	Raporlama Sıklığı	
PG.2.1.1 Okulda bir eğitim ve öğretim döneminde bilimsel, kültürel, sanatsal ve sportif alanlarda en az bir faaliyete katılan öğrenci oranı (%)	30	60	63	66	69	72	75	6 Ay	6 Ay	
PG.2.1.2 Bir eğitim ve öğretim yılında en az iki sosyal sorumluluk ve toplum hizmeti çalışmalarına katılan öğrenci oranı (%)	20	30	32	34	36	38	40	6 Ay	6 Ay	
PG.2.1.3 Bir eğitim ve öğretim yılında yerel, ulusal ve uluslararası proje, yarışma vb. etkinliklere katılan öğrenci oranı (%)	20	70	72	74	76	78	80	6 Ay	6 AY	
PG.2.1.4 Okulda bir eğitim ve öğretim yılında geleneksel çocuk oyunları alt başlığında en az bir faaliyete katılan öğrenci oranı (%)	30	17	19	21	23	25	27	6 Ay	6 Ay	
Koordinator Birim	Öğretmenler Kurulu									
İşbirliği Yapılacak Birim(ler)	Okul Aile Birliği									
Riskler	Etkinlikler için maddi destek ve işbirliği sağlanamaması Okul bahçelerinin genellikle betonarme zeminden oluşması İlçeler arasında mevcut mesafenin uzak olması Proje tabanlı çalışmaların belirli (odak) hedef kitleye yönelik hazırlanmaması, geneli kapsamaması Re'sen uygulanan tekrar niteliğindeki proje çalışmaları									
Stratejiler	S1 Her bir öğrencinin bir kulüp faaliyetinde aktif olarak yer alması sağlanarak kulüp faaliyetlerinin etkinliği artırılabacaktır. S2 Öğrencilerin seviyelerine uygun olarak toplumsal sorunların çözümüne katkı sağlamak ve farkındalık oluşturmak amacıyla afet ve acil durum, çevre, eğitim, spor, kültür ve turizm, sağlık ve sosyal hizmetler alanlarında toplum hizmeti faaliyetlerine katılımları artırılabacaktır. S3 Okul bünyesinde yarışmalar düzenlenecektir. S4 Diğer kurum ve kuruluşlarla iş birliği içerisinde yürütülen bilimsel, sosyal, kültürel, sanatsal ve sportif alanlardaki faaliyetler artırılabacaktır. S5 Öğrenci seviyesi ve öğretim programı kazanımlarına uygun olarak geleneksel çocuk oyunları ders içi etkinliklerde kullanılacaktır.									
Maliyet Tahmini	65.000,00 TL									
Tespitler	Bilimsel, kültürel, sanatsal ve sportif faaliyetler için maddi kaynak ve materyal gereksinimi bulunmaktadır. Niteliksel açıdan işbirliği yapılacak kurum sayısı yeterli değildir. Belirlenmiş programı olan ve süreç odaklı ve ulusal veya uluslararası çalışmalara yeterli düzeyde katılımcı sağlanamamaktadır. Yürütülen her çalışma "proje" olarak adlandırılmakta, önyargılara sebep olmaktadır. Proje tabanlı çalışmaların çoğunluğu odak hedef kitleye hitap etmemekte, tüm gurupları kapsamaktadır. Okullarda yürütülen çalışmalara benzerliği bulunan ve re'sen yürütülen proje çalışmaları tekrar niteliğinde olduğundan emek ve zaman kaybına neden olmakta, proje çalışmalarına katılımında gönüllülüğü azaltmaktadır. Bakanlık, il, ilçe düzeyinde uygulanan proje tabanlı çalışmaların çoğunluğunun "ihtiyaç analizi" yapılmaksızın uygulanması, proje çalışmaları sonucunda "etki analizi" yapılmaması									
İhtiyaçlar	Bilimsel, kültürel, sanatsal ve sportif faaliyetler için maddi kaynak sağlanması Proje tabanlı çalışmalardan önce ihtiyaç analizi, çalışma sonrasında etki analizi yapılması Proje çalışması katılımcılarının, çalışmalar öncesinde hazırlık, amaç-hedef belirleme stratejileri, risk değerlendirmesi, uygulama, izleme-değerlendirme vb. süreçler ve ilgili kavramlar hakkında bilgi edinmesi									

AMAÇ (A3)	Eğitim ve öğretim faaliyetlerinde ortaya çıkan sorunları proje tabanlı yöntemlerle çözüme ulaştırmak ve 21. yüzyıl becerileri ile bütünlük kaliteli eğitim hizmeti sunmak								
HEDEF (H3.1)	2023 yılına kadar her öğrencimizin yerel, ulusal ve uluslararası düzeyde proje tabanlı bilimsel, teknolojik çalışmalardan en az 1'ine aktif katılımını sağlamak								
Performans Göstergeleri (PG)	Hedefe Etkisi (%)	Başlangıç Değeri (2023)	2024	2025	2026	2027	2028	İzleme Sıklığı	Raporlama Sıklığı
PG.3.1.1 Sağlıklı ve dengeli beslenme ile ilgili eğitim verilen öğrenci oranı	20	100	100	100	100	100	100	6 AY	6 AY
PG.3.1.2 Çevre bilinci ile ilgili eğitim verilen öğrenci oranı	20	100	100	100	100	100	100	6 AY	6 AY
PG.3.1.3 Nezaket kuralları ile ilgili eğitim verilen öğrenci oranı	20	100	100	100	100	100	100	6 AY	6 AY
PG 3.1.4 Akran zorbalığı ve siber zorbalıkla ilgili konularda eğitim verilen öğrenci oranı	40	100	100	100	100	100	100	6 AY	6 AY
Koordinator Birim	Öğretmenler Kurulu								
İşbirliği Yapılacak Birim(ler)	Zümre Öğretmenler Kurulu								
Riskler	Ebeveyn tutumlarının destekleyici nitelikte olmaması Dijital çevresel uyaranlar, dijital bağımlılığı artıran unsurların fazlalığı								
Stratejiler	S1 Okul kütüphanesi zenginleştirilecek, öğrencilerin kütüphaneden yararlanması sağlanacaktır. S2 Türkçe dersinde ders saatinin bir bölümü okumaya ayrılacak ve okul müdürlüğüne planlanan zamanlarda okuma etkinlikleri düzenlenecektir. S3 Öğrencilere sağlıklı ve dengeli beslenmelerine yönelik bilgilendirme eğitimleri ve etkinlikler yapılacaktır. S4 Öğrencilere, nezaket ve görgü kuralları konusunda eğitimler verilerek konuya ilişkin etkinlikler düzenlenecektir. S5 Halk Eğitim Merkezleri ile işbirliği yapılarak ebeveynlerin çocuk gelişimi alanındaki bilgi ve becerileri geliştirilecektir.								
Maliyet Tahmini	100.000,00 TL.								
Tespitler	Öğrencilerin okuma alışkanlığı kazanmalarını engelleyecek düzeyde dijital uyaran bulunması Okuma alışkanlığı kazandırma sürecinde edinilen kazanımlarla ebeveyn tutumlarının tutarlı olmaması Nezaket kuralları ve çevre bilinci kazandırma sürecinde edinilen kazanımlarla ebeveyn tutumlarının tutarlı olmaması Ebeveynler tarafından, davranışsal kazanımların yalnızca okulda uyulması gereken kurallar olarak algılanması Ebeveynlerin çocuk yetiştirme konusundaki yanlış tutumlarında ısrarcı olması, anne-baba eğitimleri konusundaki gereksinimlerini gözardı etmesi								
İhtiyaçlar	Halk Eğitim Merkezleri Çocuk Gelişimi ve Eğitimi alanına uygun olarak "Anne ve Çocuk Sağlığı, Çocukla İletişim, Çocuk Hakları Mevzuatı, Çocuklarda Duygu ve Davranış, Çocukta Temel İhtiyaçlar, Çocuklarda Uyum Problemi, Eğitimde Oyun Etkinlikleri, Okul Çağı Çocuğunda Beslenme, Özel Eğitim İhtiyacı Olan Bireyler İçin İletişim, Çocuklar İçin Dramatik Etkinlikler, Erken Çocukluk Dönemi Eğitimleri" ve benzeri konularda Bakanlık destekli ve yönlendirmeli yaygın eğitim kursları düzenlenmelidir.								

AMAÇ (A4)	Kurumun insan kaynağı kapasitesini geliştirerek ulusal ve uluslararası standartlara uygun eğitim hizmeti sunulacaktır.									
HEDEF (H2.2)	Okul aile işbirliği sağlanarak kurum kültürü geliştirilecektir.									
Performans Göstergeleri (PG)	Hedefe Etkisi (%)	Başlangıç Değeri (2023)	2024	2025	2026	2027	2028	İzleme Sıklığı	Raporlama Sıklığı	
PG 4.1.1 Bir eğitim öğretim yılında en az 1 hizmetiçi eğitime katılan öğretmen oranı (re'sen düzenlenenler dahil)	10	100	100	100	100	100	100	6 AY	6 AY	
PG 4.1.2 Bir eğitim öğretim yılında proje tabanlı çalışmalardan herhangi birinde aktif görev alan öğretmen oranı	25	0	5	10	15	20	25	6 AY	6 AY	
PG 4.1.3 Veli toplantılarına katılım oranı	25	50	54	58	62	66	70	6 AY	6 AY	
PG 4.1.4 Yazılı veya elektronik ortamda kuruma yapılan dilek, istek, şikâyet, görüş, öneri sayısı	10	1	1	0	0	0	0	6 AY	6 AY	
PG 4.1.5 Velilere yönelik yapılan eğitici, bilgilendirici etkinliklere veli katılım oranı (veli toplantıları hariç)	30	25	30	35	40	45	50	6 AY	6 AY	
Koordinator Birim	Öğretmenler Kurulu									
İşbirliği Yapılacak Birim(ler)	Zümre Öğretmenler Kurulu									
Riskler	S1 Eğitim faaliyetlerine çoğunlukla az sayıdaki gönüllü öğretmenin katılımı, eğitime katılacak öğretmenlerin görevlendirmelerinin çoğunlukla resen yapılması S2 Şikâyet sahiplerinin, şikâyet edilebilecek konular hakkında hukuki altyapılarının yetersiz olması S3 Velilerin, yaşanan her sorunda ilgili kişi veya kurum yerine şikâyet yöntemlerine başvurması S4 Şikâyet mekanizmalarının sayı ve çeşitlilik itibarıyla fazla olması									
Stratejiler	Hizmet içi eğitim faaliyetlerinden öğretmen ve yöneticilerin görüşleri alınacak Kurumsal kültürün oluşturulması için okul-aile ilişkilerinde etkin işbirliği yöntemleri geliştirilecek									
Maliyet Tahmini	105.000,00 TL.									
Tespitler	Hizmet içi eğitim faaliyetleri çoğunlukla resen düzenlenmektedir Hizmet içi eğitim faaliyetleri ders saatlerinin dışında düzenlendiği için katılımcılarda isteksizliğe sebep olmaktadır.									
İhtiyaçlar	Paydaş görüşlerinin değerlendirilmesi, işbirliğinin geliştirilmesi									

AMAÇ (A5)	Eğitim ortamlarının fiziki imkânları geliştirilecektir.								
HEDEF (H2.3)	Temel eğitimde okulların niteliğini arttıracak uygulama ve çalışmalara yer verilecektir.								
Performans Göstergeleri (PG)	Hedefe Etkisi (%)	Başlangıç Değeri (2023)	2024	2025	2026	2027	2028	İzleme Sıklığı	Raporlama Sıklığı
PG 5.1.1 Okulda/kurumda iyileştirilmesi gereken fiziki mekân sayısı	30	0	0	0	0	0	0	6 AY	6 AY
PG 5.1.2 Okulda düzenleme yapılan açık hava oyun alanı sayısı	70	5	6	7	8	9	10	6 AY	6 AY
Koordinator Birim	Okul Aile Birliği								
İşbirliği Yapılacak Birim(ler)	Öğretmenler Kurulu								
Riskler	Tasarruf tedbirleri Ödenek veya harcama taleplerinin karşılanamaması İyileştirilen alanların aktif kullanılmaması								
Stratejiler	S1 Fiziki mekânların iyileştirilmesi için kamu idareleri, belediyeler ve işverenlerle iş birlikleri yapılacaktır. S2 Atölye ve laboratuvarların iyileştirilmesi için sektör ile iş birlikleri yapılacaktır. S3 Okul öğretmenlerinin alanlarında mesleki gelişimlerini ve öğretmenlik yeterliklerini geliştirmek için mahalli ve merkezi düzeyde eğitim almaları sağlanacaktır.								
Maliyet Tahmini	120.000,00 TL.								
Tespitler	Ülke genelinde yaşanan doğal afetler nedeniyle yatırım kaynağının önemli bölümü öncelikli bölgelere aktarılmaktadır. Yaşanması muhtemel doğal afetler nedeniyle kurum binalarında büyük onarıma veya güçlendirmeye ihtiyaç duyulmaktadır. Kurum bölümlerinin fiziki iyileştirme ve geliştirme çalışmalarına okul aile birliğinden yeterli düzeyde destek sağlanmamaktadır.								
İhtiyaçlar	Okul aile birliği desteği sağlanması İyileştirilen alanların eğitim ve öğretim çalışmalarında aktif kullanılması, fayda-maliyet dengesinin sağlanması Öngörülmeven sebeplerle ortaya çıkabilecek ihtiyaçları karşılayabilmek için merkezi düzeyde eğitime ayrılan bütçenin artırılması								

D. Maliyetlendirme

Tahmini Kaynaklar Analizinden yararlanılarak kurumumuzun 5 yıllık hedeflerine ulaşılabilmesi için planlanan faaliyetlerin Tahmini Maliyet Analizi yapılmıştır.

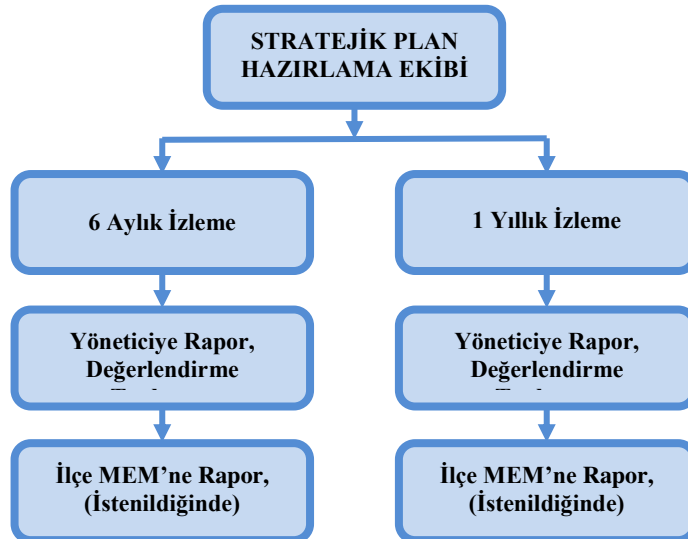
Tablo 15: Tahmini Maliyetler (TL)

Hedefler	2024	2025	2026	2027	2028	Toplam Maliyet
A1	10.000,00 TL.	10.000,00 TL	15.000,00 TL.	15.000,00 TL.	15.000,00 TL	65.000,00 TL.
H1.1	10.000,00 TL.	10.000,00 TL	15.000,00 TL.	15.000,00 TL.	15.000,00 TL	65.000,00 TL.
A2	10.000,00 TL.	10.000,00 TL	15.000,00 TL.	15.000,00 TL.	15.000,00 TL	65.000,00 TL.
H2.1	10.000,00 TL.	10.000,00 TL	15.000,00 TL.	15.000,00 TL.	15.000,00 TL	65.000,00 TL.
A3	15.000,00 TL.	15.000,00 TL.	20.000,00 TL.	25.000,00 TL.	25.000,00 TL.	100.000,00 TL.
H3.1	15.000,00 TL.	15.000,00 TL.	20.000,00 TL.	25.000,00 TL.	25.000,00 TL.	100.000,00 TL.
A4	15.000,00 TL.	15.000,00 TL.	20.000,00 TL.	25.000,00 TL.	30.000,00 TL.	105.000,00 TL.
H4.1	15.000,00 TL.	15.000,00 TL.	20.000,00 TL.	25.000,00 TL.	30.000,00 TL.	105.000,00 TL.
A4	20.000,00 TL.	20.000,00 TL.	20.000,00 TL.	30.000,00 TL.	30.000,00 TL.	120.000,00 TL.
H5.1	20.000,00 TL.	20.000,00 TL.	20.000,00 TL.	30.000,00 TL.	30.000,00 TL.	120.000,00 TL.
TOPLAM	70.000,00 TL.	70.000,00 TL	90.000,00 TL.	110.000,00 TL.	115.000,00 TL.	455.000,00 TL.

E. İzleme ve Değerlendirme

Müdürlüğümüzün 2024-2028 Stratejik Planı İzleme ve Değerlendirme sürecini ifade eden İzleme ve Değerlendirme Modeli hazırlanmıştır. Okulumuzun Stratejik Plan İzleme-Değerlendirme çalışmaları eğitim-öğretim yılı çalışma takvimi de dikkate alınarak 6 aylık ve 1 yıllık sürelerde gerçekleştirilecektir. 6 aylık sürelerde Okul Müdürüne rapor hazırlanacak ve değerlendirme toplantısı düzenlenecektir. İzleme-değerlendirme raporu, istenildiğinde İlçe Milli Eğitim Müdürlüğüne gönderilecektir.

Şekil 8: İzleme ve Değerlendirme Süreci



EKLER

Tablo 16 : Stratejik Geliştirme Kurulu

SIRA	ADI-SOYADI	GÖREVİ	KURULDAKİ GÖREVİ
1	Fatih Mehmet İLTER	Okul Müdürü	Başkan
2	Müslim SOYSAL	Okul-Aile Birliği Başkanı	Üye
3	Ayşe ÇINAR	İngilizce Öğretmeni	Üye
4	Gültekin BARUT	Sınıf Öğretmeni	Üye
5	Emel ÇİFTÇİ	Veli	Üye

Tablo 17 Stratejik Plan Hazırlama Ekibi

SIRA	ADI-SOYADI	GÖREVİ	EKİPTEKİ GÖREVİ
1	Şifayi SOYLU	Müdür Yardımcısı	Başkan
2	Sibel TOSUNER	Rehber Öğretmeni	Üye
3	Fatma İclal ŞAHAN	Okul Öncesi Öğretmeni	Üye
4	Mustafa ÇOBANOĞLU	Sınıf Öğretmeni	Üye
5	Elveda ALANYA	Veli	Üye